

# MICROSOFT WINDOWS 7

seven



# ÍNDICE

## CAPÍTULO 1

- A HISTÓRIA DO COMPUTADOR .....7
- O COMPUTADOR.....8

## CAPÍTULO 2

- O WINDOWS .....12
- UTILIZANDO O MOUSE E O TECLADO.....15

## CAPÍTULO 3

- ÁREA DE TRABALHO DO WINDOWS.....20
- BARRA DE TAREFAS .....21
- CONFIGURANDO A BARRA DE  
TAREFAS E O MENU INICIAR .....22

## CAPÍTULO 4

- CONHECENDO O MENU INICIAR.....27
- ADICIONAR OU REMOVER UM ITEM  
NO MENU INICIAR .....28

## CAPÍTULO 5

- AS JANELAS.....31

## CAPÍTULO 6

- ACESSÓRIOS.....34
- BLOCO DE NOTAS .....34
- CALCULADORA .....37
- PAINT .....39
- WORDPAD.....44
- SELECIONAR O TEXTO .....45

## CAPÍTULO 7

- WINDOWS EXPLORER .....47
- SELECIONANDO ARQUIVOS .....51
- CRIANDO PASTAS .....55
- COPIANDO ARQUIVOS .....57
- RENOMEANDO ARQUIVOS .....60
- LOCALIZANDO ARQUIVOS .....62
- APAGANDO ARQUIVOS .....63

## CAPÍTULO 8

- LIXEIRA.....67
- FORMATANDO UM DISQUETE .....69

## CAPÍTULO 9

- PAINEL DE CONTROLE .....72
- APARÊNCIA E PERSONALIZAÇÃO.....73
- DATA/HORA IDIOMAS E OPÇÕES REGIONAIS .....77
- HARDWARE E SONS .....81

## CAPÍTULO 10

- EXECUTAR .....96

## CAPÍTULO 11

- CRIANDO USUÁRIOS .....100
- AJUDA.....103

## CAPÍTULO 12

- DESLIGANDO O COMPUTADOR .....107

## A HISTÓRIA DO COMPUTADOR.....

O primeiro aparelho capaz de processar dados foi fabricado no ano de 1944, isso graças ao desenvolvimento da ciência em cálculos. A partir dos anos 70, houve um impulso significativo pela miniaturização de seus componentes, pelo processamento on-line e pelo gerenciamento de redes de computadores.



O computador é um produto eletrônico que têm o objetivo de processar um pacote de dados, de qualquer complexidade, para informar os resultados ao usuário. Antigamente, o computador possuía cinco classificações:

**Supercomputadores** - São máquinas especializadas em cálculos científicos e metereológicos.

**Mainframes** - São máquinas com um alto nível de segurança. Essas máquinas foram desenvolvidas para efetuarem processamentos pesados com extrema confiabilidade às empresas.

**Minicomputadores** - Possuem um alto poder de processamento, elas equipam centros de estudos e empresas de desenvolvimento.

**Microcomputadores** - Máquinas voltadas para o uso doméstico, escolar, pequenas, médias e grandes empresas.

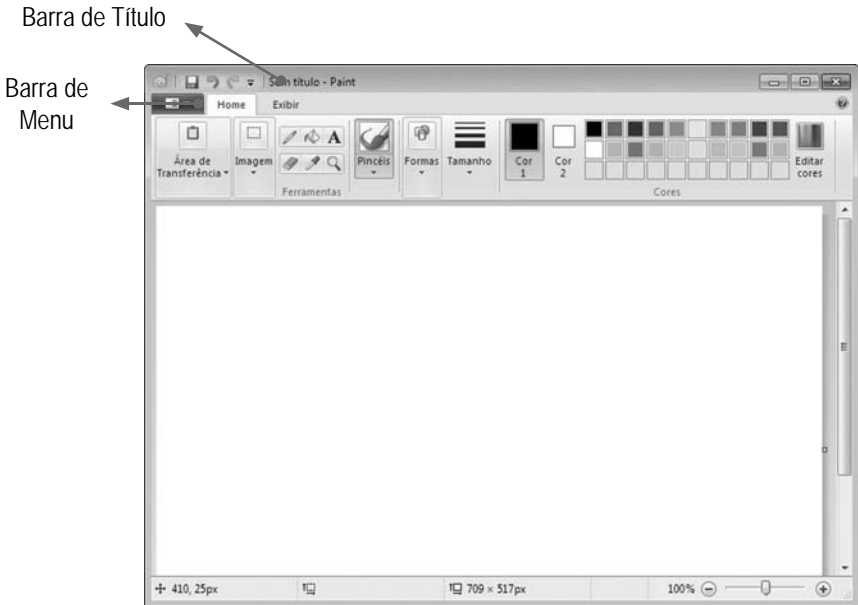
**Supermicrocomputadores** - Máquinas com a finalidade voltada para o segmento de servidores de rede.


Hoje em dia, já não dá para classificá-los deste modo porque os computadores possuem memória de minicomputadores, velocidade de supermicrocomputadores e processamento de microcomputadores.



## AS JANELAS.....

No **Windows 7** as janelas possuem um visual diferente das versões anteriores. A partir de agora, elas tem um visual transparente e você irá aprender a trabalhar com as janelas: maximizar, minimizar restaurar e movimentar.

Para movimentar uma janela, basta você clicar na **Barra de título**, manter clicado e movimentá-la para onde desejar.



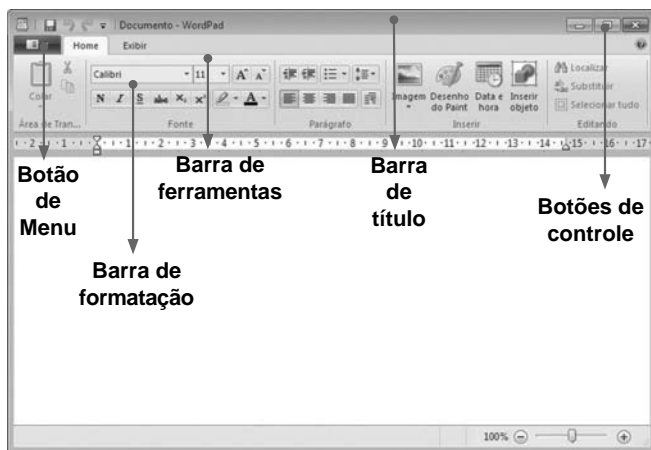
As janelas possuem três botões de redimensionamento e um de fechamento, no total são quatro itens. Você deve estar se perguntando por que você só consegue ver três botões e não quatro?! É porque o botão de maximizar  possui duas opções dependendo da forma em que a janela se encontra. Essas duas opções são: **Maximizar** e **Restaurar**.

Como você já deve ter percebido cada um desses botões possuem diferentes tipos de funções. O botão de **Maximizar**  serve para aumentar a tela, ocupando toda a tela, ou seja, todo o espaço disponível. Quando você usa este botão a janela fica ocupando todo o espaço disponível, fazendo com que o botão **Restaurar**  se torne uma opção, esta opção faz com que a tela volte ao tamanho em que se encontrava antes de maximizá-la.

## WORDPAD.....



O **WordPad** é uma ferramenta para editar textos, esta ferramenta possui mais opções que o bloco de notas. Nela você pode escrever textos extensos, escolher marcadores, tabulações e muito mais.

A tela do **WordPad** é simples e fácil de entender e de achar os comandos. Confira na figura a tela do **WordPad** e suas ferramentas.



Com o **WordPad** aberto, você pode escolher o tipo da fonte através da barra de formatação.



Nesta barra você também poderá colocar efeitos de **Negrito**, *Itálico* e Sublinhado, escolher a cor através do botão **A**, escolher o alinhamento  e colocar marcadores .

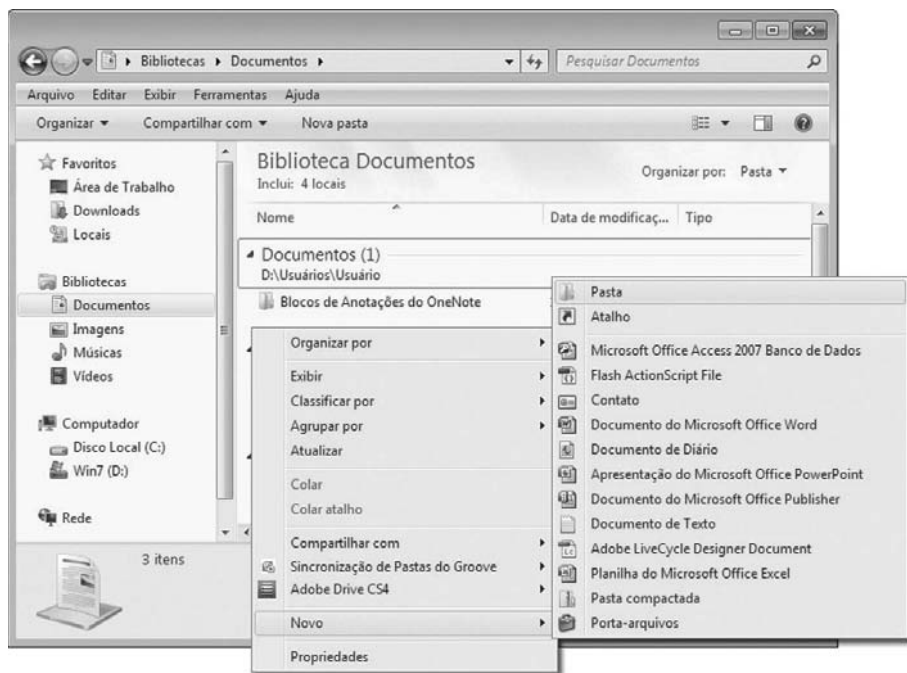
Como exemplo, digite o texto abaixo no **WordPad**. Coloque itálico e também marcadores.

### Texto:

Os internautas brasileiros são na maioria classes:

A e B

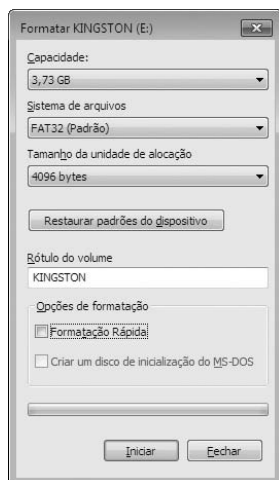
Você também pode abrir uma nova pasta através do mouse. Para isso, vá à lista de conteúdos. Nela, clique com o botão direito do mouse sobre qualquer área para que um menu seja aberto. Neste menu, escolha a opção **Novo** e, em seguida, **Pasta**.



Feito isso, coloque o nome na nova pasta.

## MOVENDO E COPIANDO ARQUIVOS.....

O processo para mover arquivos é muito simples, primeiro selecione os arquivos ou pastas na lista de conteúdos que você deseja mover. Feito isso, você terá que arrastar e soltar. Vá até a pasta **Amostra de Imagens**. O **Windows 7**, mostrará o número de arquivos e para onde está movendo. Confira as figuras à seguir:

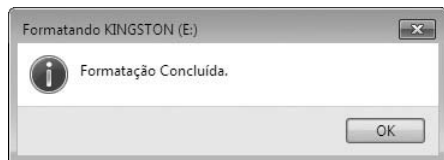
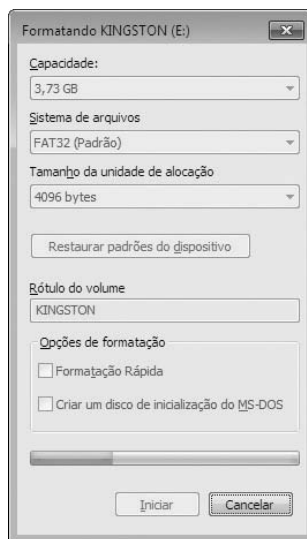


Para escolher o modo de formação rápida basta marcar esta opção, caso contrário o modo de formatação completa será utilizado.

Após ter escolhido as opções de formatação, clique no botão **Iniciar** para que a formatação seja iniciada. Antes de ser iniciada, um aviso será dado à você, indicando que ao formatar o disquete, todos os arquivos serão perdidos.

Clicando no botão **OK** a formatação será carregada e só será concluída quando a barra verde chegar ao final.

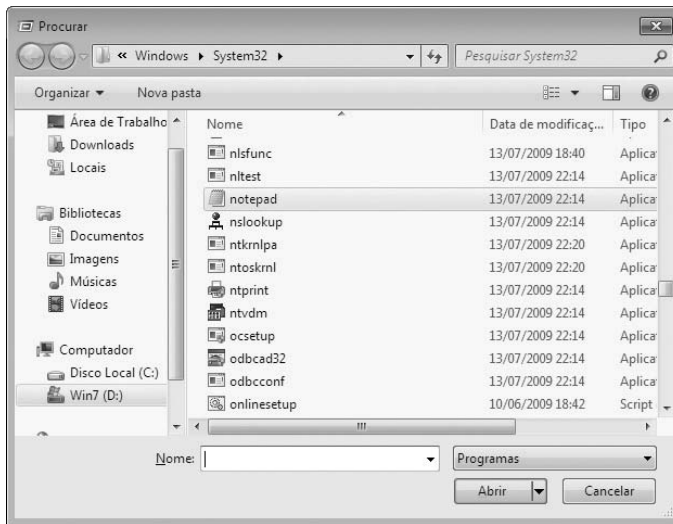
**Obs:** Se por a caso a formatação deixar o computador ocioso por algum tempo, reinicie o Windows e tente novamente. Caso aconteça novamente, rode o Scandisk para que ele possa resolver o problema para você.




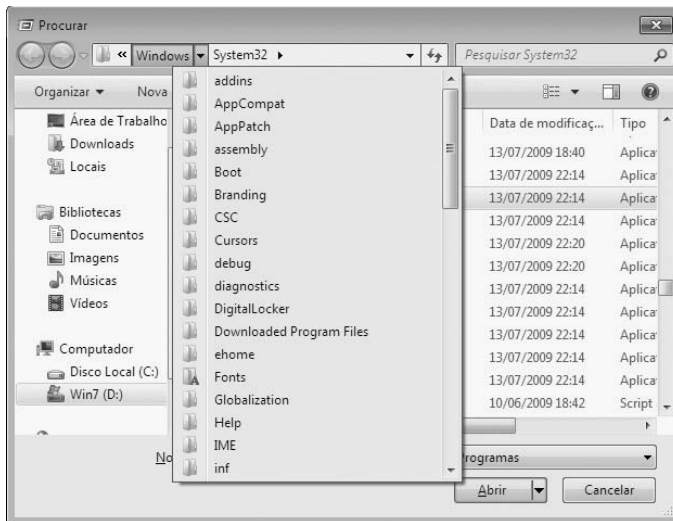
Clicando no botão **OK** o processo de formatação do pendrive será finalizado.



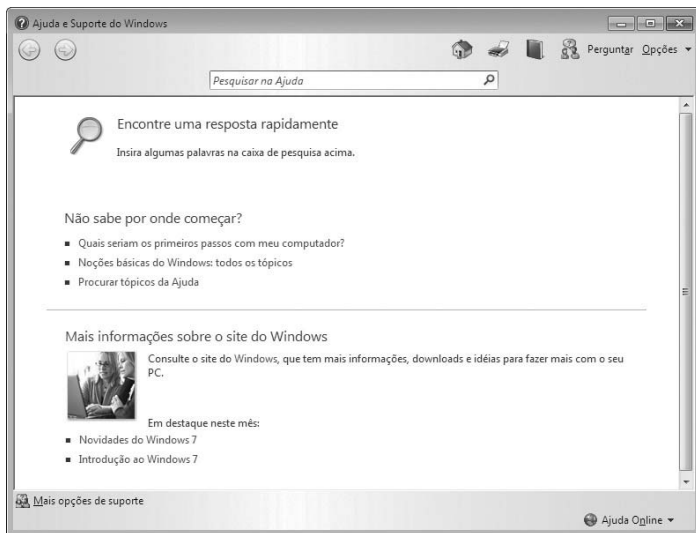
Caso você não lembre a localização, recorra ao botão **Procurar...**. Como exemplo, abra o bloco de notas (**NotePad**).




Na figura o NOTEPAD, se encontra na pasta **Windows**. Para que você possa procurar em outras pastas, basta você posicionar o mouse sobre a seta .



Após a escolha da opção **Ajuda**, uma janela será aberta. Nela você poderá escolher entre pesquisar ou escolher um tópico.



Para que você possa pesquisar, escolha um tema a ser pesquisado e coloque no espaço em destaque encontrado ao lado do botão .



Encontre uma resposta rapidamente  
Insira algumas palavras na caixa de pesquisa acima.

Como exemplo, digite a palavra **Teclado** e, em seguida, clique no botão .



Encontre uma resposta rapidamente

## DESLIGAR O COMPUTADOR

Para desligar efetivamente, clique no botão ao lado do botão destacado na página anterior e escolha a opção **Desligar**. Veja a figura a seguir.



Ao clicar nessa opção existe uma função principal de segurança, porque a partir do momento que você desliga seu computador através da opção **Desligar**, o mesmo verifica se existem dados não salvos, ou dados na área de transferência. No caso de existir ele lhe dará o aviso para salvar ou cancelar. Ao contrário de desligar o computador simplesmente apertando o botão Power da CPU.

Quando você clica na opção **Desligar**, uma caixa de diálogo é aberta. Nela existem duas opções: a de **Desligar agora** ou **Cancelar** caso não tenha salvo os seus documentos.

